

Akt Poświęcenia się Rodziny Najświętszemu Sercu Pana Jezusa.

**Na zakończenie
peregrynacji domowej
powierzamy swoją
Rodzinę
Sercu Pana Jezusa
słowami
następującej modlitwy:**

Jezu Chryste, Ty jesteś naszym Zbawcą i Królem miłosierdzia. Wejrzyj na naszą rodzinę zebraną u Twoich stóp. Chcemy dzisiaj poświęcić się Twemu Najświętszemu Sercu i obrać Cię za Króla, Ojca i Przyjaciela naszego domu. Poświęcamy Ci nasze serca, rozum, wolę i całą istotę, oddajemy Ci w posiadanie nasze ognisko rodzinne. Pragniemy odważnie wyznawać naszą wiarę w Ciebie i zachować w życiu Twoje przykazania. Zachowaj nas od wszystkiego, co Ci się nie podoba, zwłaszcza usuń od nas grzechy ciężkie; pychę, chciwość, nieczystość, zazdrość, nieumiarkowanie i pijaństwo, gniew i lenistwo i wszelkie uzależnienia. Chcemy zachować skarb łaski uświęcającej i umacniać w nas Twoje Królestwo przez wzorowe życie chrześcijańskie, uczestniczenie we Mszy Świętej i częste przystępowanie do Sakramentów Świętych.

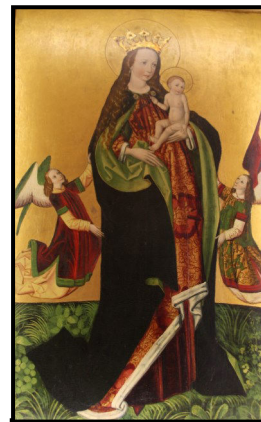
Dopomóż, abyśmy byli Ci wierni. Bądź zawsze z nami, Najświętsze Serce Jezusa, nie opuszczaj nas w godzinach doświadczeń i pokus, bądź naszą pomocą we wszystkich troskach i potrzebach.

Spełnij swoją obietnicę, że będziesz błogosławić tym domom, w których będzie czczony obraz Twego Serca. Obyśmy kiedyś wszyscy, zjednoczeni z Tobą, mogli się cieszyć radością wieczną.

Niech cała nasza rodzina będzie całkowicie oddana Tobie, a nasza Ojczyzna niech się stanie Królestwem Twoim i Twojej Matki Najświętszej. Przyjmij nasz hołd czci, miłości i oddania i obdarz nas swoim błogosławieństwem.

Amen.

**Niech Bóg błogosławi każdej rodzinie
parafii Wietrzno ...**



KRÓLOWA ANIOŁÓW

Parafia Wietrzno Św. Michała Archaniola
numer peregrynacyjny /26. 01. 2025r. (Rok XI).
Archidiecezja Przemyska. Dekanat dukielski. Wietrzno.
Kontakt z parafią; Telefon; 13 433 30 18



Karmię Was tym, czym sam żyję...



**Mała peregrynacja Obrazu Serca Pana Jezusa
w Wietrznie w Roku Jubileuszowym.**



Jak przyjąć Obraz Najświętszego Serca Jezusa w naszych domach ? Praktyczne wskazania dla rodzin.

1. Przejęcie Obrazu od jednej rodziny do drugiej rodziny odbywa się każdego dnia pół godziny po wieczornej Mszy Świętej, by chętni mogli również uczestniczyć w modlitwie Mszy Świętej w Kościele.
2. W peregrynacji uczestniczy Obraz Serca Pana Jezusa, relikwie Bł. Rodziny Ulmów, Kronika peregrynacji, modlitewnik i świeca.
3. Przyjęcie Obrazu w rodzinach naszej parafii rozpoczyna się od niedzieli 2 lutego po Mszy Świętej o godz. 15:00, po zakończeniu Misji Świętych trwa początkowo do Wielkiej Środy. Ze względu na Triduum Paschalne i Święta Paschalne Wielkanocne peregrynacja Obrazu zostaje zawieszona, a Obraz Serca Jezusowego powróci na ten czas do kościoła.
4. Nawiedzenie dalsze podejmiemy wieczorem w oktawie zmartwychwstania od środy w kolejne dni i miesiące tzw. „trasą kolędową” ...
 5. Obraz przebywa 24 godziny – doba - w każdej rodzinie, która pragnie go przyjąć, jeśli jakaś rodzina chce dłużej Obraz, bo jest więcej w domu rodzin – to Obraz może zostać dłużej - tylko trzeba uprzedzić o tym sąsiadów.
 6. Rodzina (osoba) przekazująca i przyjmująca Obraz spotykają się według swoich możliwości na wieczornej Mszy Świętej w kościele parafialnym.
 7. Przekazania Obrazu dokonuje się nie w kościele, lecz w poszczególnych kolejnych domach i mieszkaniach, od sąsiada do sąsiada.
8. **Co wypisać w Kronice Peregrynacji ?** : Wpisujemy najlepiej ręcznym piśmem bez wklejania kart wydrukowanych na drukarce; dzień, data, adres domu nawiedzenia, nazwiska i imiona członków rodziny, sentencję lub dziękczynienie czy postanowienie, może dary duchowe, czyli to, co każdy może ofiarować Sercu Jezusowemu, intencje do modlitwy w różnych potrzebach itp.
9. W czasie Nawiedzenia i peregrynacji niech towarzyszy nam ufna i wierna modlitwa do Serca Jezusa.
10. Zachęca się, aby w czasie Nawiedzenia podjąć trud pojednania w rodzinie i sąsiedztwie oraz przystąpić do spowiedzi i Komunii Świętej.
11. W czasie Nawiedzenia Serca Jezusowego w domu zachęca się do ograniczenia korzystania z mediów informacyjnych... itp.
12. Obraz stawiamy w domu na miejscu uprzednio przygotowanym i odświętnie przystrojonym kwiatami np. na stole itp. (widocznym dla wszystkich).
13. Ram Obrazu Serca Jezusowego nie dekorujemy!
14. Dbamy o bezpieczeństwo Obrazu i przekazanych materiałów duszpasterskich zwłaszcza relikwii i otaczamy je szacunkiem.
15. Prosimy o przekazanie informacji o planowanym nawiedzeniu a także pomocy w peregrynacji domowej osobom starszym i chorym pozostającym w domu, którzy ze względu na swój stan nie mają możliwości uczęszczania do kościoła.



OBRZĘD PRZEKAZANIA OBRAZU NAJŚWIĘTSZEGO SERCA PANA JEZUSA.

Gdy sąsiedzi przyjdą po Obraz lub podadzą Obraz gospodarz domu zwraca się do nich tymi lub innymi swoimi słowami:
Przekazujemy Waszej Rodzinie Obraz Najświętszego Serca Pana Jezusa. Jezus wywyższony na krzyżu, w swojej nieskończonej miłości ofiarował za nas samego siebie. Z Jego przebitego boku wypłynęła krew i woda, i tam wzięły początek sakramenty Kościoła, aby wszyscy ludzie, pociągnięci do otwartego Serca Zbawiciela, z radością czerpali ze źródeł zbawienia. Niech Chrystus Pan rozświetli wasze życie, niech wniesie do waszej rodziny zgodę, miłość i pokój serc. Niech wraz z tym obrazem przybędzie do Waszego domu Boże błogosławieństwo i łaska. Przez Chrystusa Pana naszego. Amen.

Następnie sąsiedzi zabierają obraz do swojego domu. Rodzina, która przekazuje obraz odprowadza gości przynajmniej do progu domu sąsiadów. (zwłaszcza osoby samotne). Obraz można przenieść w towarzystwie zapalanej świecy.

W DOMU PRZYJMUJĄCYCH OBRAZ.

Po ustawieniu obrazu w swoim domu rodzina klęka przed obrazem i odmawia modlitwę:

Panie Jezu witamy Cię w naszym domu. Do Serca Twojego uciekamy się, Jezu, Boski Zbawicielu! Naszymi grzechami racz się nie zrażać, o Panie święty! Ale od wszelakich złych czynów racz nas zawsze zachować, Boże łaskawy i najłitościwszy! O Jezu dobry, Zbawicielu słodki, Pośredniku Boski, jedyna ucieczko nasza! W Sercu Twoim racz nas obmyć, do Serca Twojego racz nas przytulić, w Twym Sercu na wieki racz nas zachować. Amen.

Następnie Rodzina odmawia Litanię do Najświętszego Serca Pana Jezusa i własne modlitwy według uznania.

Wieczorem o 21.00 w godzinie Apelu Jasnogórskiego niech rodzina zgromadzi się na wspólny pacierz, modlitwę, śpiew pieśni, albo inne modlitwy.

Można połączyć się z apelem Jasnogórskim przez Radio Fara, Radio VIA, Radio Maryja. Pozostałe modlitwy według potrzeb w załączonym Modlitewniku Peregrynacyjnym i w książeczkach.